

Krajowy Program Czyste Powietrze

Projekt na dzień 16.07.2018

Marcin Gregorowicz
WFOŚiGW w Gdańsku
Gdańsk, 17.07.2018 r.





Krajowy Program „Czyste Powietrze”

Cel programu

Poprawa efektywności energetycznej i zmniejszenie emisji pyłów i innych zanieczyszczeń do atmosfery przez istniejące lub nowo budowane jednorodzinne budynki mieszkalne

Beneficjenci

Beneficjentami są **osoby fizyczne**:

- a) posiadające prawo własności lub będący współwłaścicielem budynku jednorodzinnego
- b) które uzyskały zgodę na rozpoczęcie budowy jednorodzinnego budynku mieszkalnego i budynek nie został przekazany lub zgłoszony do użytkowania

Budżet

103 mld zł na lata 2018-2029
w formie bezzwrotnej: **63,3 mld zł**;
w formie zwrotnej: **39,7 mld zł**.

Forma dofinansowania

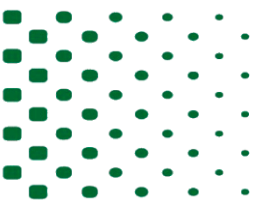
- ☐ Dotacja;
- ☐ Pożyczka;
- ☐ Dotacja z pożyczką.
- ❖ Nabór wniosków prowadzony w trybie ciągłym.

Krajowy Program „Czyste Powietrze”

Intensywność dofinansowania

Grupa	Kwota miesięcznego dochodu / osoba [zł]	Dotacja (procent kosztów kwalifikowanych przewidzianych do wsparcia dotacyjnego)	Pożyczka	
			uzupełnienie do wartości dotacji	pozostałe koszty kwalifikowane
1	2	3	4	5
I	do 600	do 90%	do 10%	do 100%
II	601 - 800	do 80%	do 20%	do 100%
III	801 - 1000	do 70%	do 30%	do 100%
IV	1001 - 1200	do 60%	do 40%	do 100%
V	1201 - 1400	do 50%	do 50%	do 100%
VI	1401 – 1600	do 40%	do 60%	do 100%
VII	Powyżej 1600	Do 30%	do 70%	do 100%

- 1) Dotacja może być wypłacana zarówno po zrealizowaniu etapu jak i całości przedsięwzięcia. We wniosku o płatność możliwe jest wskazanie rachunku bankowego wykonawcy, na które będą wypłacane środki dotacyjne lub pożyczkowe (w przypadku nie opłacenia faktur przez Beneficjenta).
- 2) Koszty kwalifikowane, przekraczające koszty określone w kolumnach 3 i 4 oraz koszty instalacji fotowoltaicznej i kolektorów słonecznych mogą zostać dofinansowane w 100% w formie pożyczki.
- 3) Intensywność dofinansowania jest określona na podstawie kwoty miesięcznego dochodu określonej we wniosku o dofinansowanie.



Krajowy Program „Czyste Powietrze”

Warunki dofinansowania

- Minimalna wartość kosztów kwalifikowanych wynosi **7 tys. zł**
- Limity finansowania dotacyjnego: maksymalne koszty kwalifikowane przewidziane do wsparcia dotacyjnego – **do 53 tys. zł**
- Oprocentowanie zmienne pożyczki wynosi nie więcej WIBOR 3M + 70 pkt bazowych **nie mniej niż 2% w skali roku**
- Planowany okres spłaty pożyczki: **do 15 lat**
- Planowana karencja w spłacie: **do 6 miesięcy**
- Okres realizacji przedsięwzięcia: **do 24 miesięcy od daty zawarcia umowy o dofinansowanie, lecz nie później, niż do 30.06.2029 r.**

Krajowy Program „Czyste Powietrze”

Wniosek o dofinansowanie

- Program jest przeznaczony dla **osób fizycznych**
- Wnioski beneficjentów są przyjmowane i rozpatrywane przez właściwe terytorialnie wojewódzkie fundusze ochrony środowiska i gospodarki wodnej (wfośigw) → WFOŚiGW w Gdańsku
- Środki dla wfośigw udostępnia NFOŚiGW
- Terminy, sposób składania wniosków i ich rozpatrywania są określone w ogłoszeniu o naborze, które jest zamieszczone na stronie internetowej www.nfosigw.gov.pl oraz www.wfos.gdansk.pl.



Krajowy Program „Czyste Powietrze”

Koszty kwalifikowane

Okres kwalifikowalności kosztów: **od 01.01.2018 r. do 30.06.2029 r.** (warunek: przedsięwzięcie nie zostało zakończone do dnia złożenia wniosku o dofinansowanie)

- ☐ Modernizacja systemów grzewczych polegająca na wymianie indywidualnych źródeł ciepła na paliwa stałe na źródła niskoemisyjne (warunki dla poszczególnych źródeł przedstawione w Wytycznych technicznych)
 - Możliwe do zainstalowania źródła:
 - węzły ciepłne,
 - kotły gazowe kondensacyjne (gaz sieciowy lub zbiornikowy),
 - kotły na paliwa stałe (węgiel lub biomasa),
 - systemy ogrzewania elektrycznego,
 - kotły olejowe,
 - pompy ciepła.)

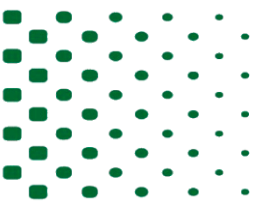


Krajowy Program „Czyste Powietrze”

Koszty kwalifikowane cd.

- ☐ Prace termomodernizacyjne w jednorodzinnych budynkach mieszkalnych :
 - w przypadku gdy są zadaniem towarzyszącym wymianie źródła ciepła;
 - w przypadku gdy w obiekcie istnieje już źródło spełniające wymagania Programu (dla kotłów na paliwa stałe uznawane są źródła klasy 5), a obiekt uzyskał pozwolenie na budowę przed 15.12.2002r.
 - Do prac termomodernizacyjnych zaliczamy:
 - ocieplenie przegród zewnętrznych (ściany, dachy, podłogi itp..)
 - ocieplenie przegród wewnętrznych oddzielających pomieszczenia ogrzewane od nieogrzewanych (stropy, ściany wewnętrzne)
 - wymiana stolarki okiennej i drzwiowej (w tym bramy garażowe)
- ☐ Montaż systemów wentylacyjnych z odzyskiem ciepła
- ☐ Montaż instalacji OZE – fotowoltaika i kolektory słoneczne
- ☐ Modernizacja instalacji wewnętrznej c.o. i c.w.u.
- ☐ Przyłącza (ciepłownicze, gazowe, elektroenergetyczne) jako zadanie towarzyszące
- ☐ Wykonanie niezbędnej dokumentacji takiej jak:
 - audyt energetyczny budynku (opcjonalnie);
 - branżowa dokumentacja projektowa;
 - ekspertyza ornitologiczna i chiropterologiczna.





Krajowy Program „Czyste Powietrze”

Maksymalny jednostkowy poziom kosztów kwalifikowalnych pojedynczego elementu przedsięwzięcia

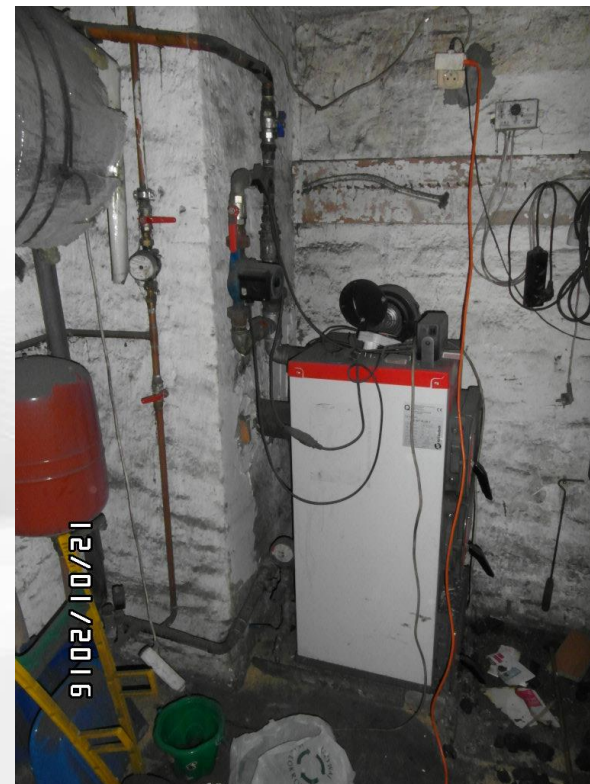
Nazwa elementu przedsięwzięcia	Jednostka	Maksymalny jednostkowy koszt kwalifikowany na jeden budynek
audyt energetyczny	szt.	do 1 000 zł
dokumentacja projektowa związana z modernizacją, przebudową dachu (części konstrukcyjnych dachu) wraz z dociepleniem	szt.	do 1 000 zł
dokumentacja projektowa modernizacji instalacji wewnętrznych oraz wymiany źródła ciepła	szt.	do 1 000 zł
ekspertyza ornitologiczna i chiropterologiczna	szt.	do 500 zł

Nazwa elementu przedsięwzięcia	Jednostka	Maksymalny jednostkowy koszt kwalifikowany
ocieplenie przegród budowlanych oraz uzasadnione prace towarzyszące	m ² powierzchni przegrody	do 150 zł
wymiana stolarki zewnętrznej w tym: okien, okien połaciowych, drzwi balkonowych, powierzchni przezroczystych nieotwieralnych	m ² powierzchni	do 700 zł
wymiana drzwi zewnętrznych i bram garażowych	m ² powierzchni	do 2000 zł



Maksymalny jednostkowy poziom kosztów kwalifikowalnych pojedynczego elementu przedsięwzięcia (**)

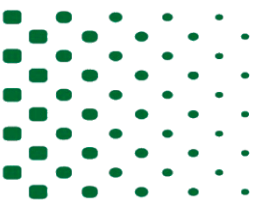
Nazwa elementu przedsięwzięcia	Jednostka	Maksymalny jednostkowy koszt kwalifikowany na jeden budynek (*)
instalacje wewnętrzne ogrzewania i ciepłej wody użytkowej	zestaw	do 15 000 zł
wentylacja mechaniczna wraz z odzyskiem ciepła	zestaw	do 10 000 zł
kotły na paliwo stałe biomasa / węgiel wraz z systemem odprowadzania spalin	zestaw	do 20 000 / 10 000 zł
węzeł cieplny	zestaw	do 10 000 zł
system ogrzewania elektrycznego	zestaw	do 10 000 zł
kotły gazowe kondensacyjne, olejowe wraz z systemem odprowadzania spalin, zbiornikiem na gaz/olej	zestaw	do 15 000 zł
Powietrzne pompy ciepła na cele c.o. oraz c.o. i c.w.u.	zestaw	do 30 000 zł
pompy ciepła odbierające ciepło z gruntu lub wody	zestaw	do 45 000 zł



(*) Koszty przekraczające wyżej określone limity stanowią koszt niekwalifikowany

(**) Koszty są określone z zastrzeżeniem, że maksymalna kwota kosztu przyjęta do obliczania dotacji nie będzie wyższa, niż 53 tys. zł.

Krajowy Program Czyste Powietrze
Projekt na dzień 16.07.2018



Krajowy Program „Czyste Powietrze”

Maksymalny jednostkowy poziom kosztów kwalifikowalnych pojedynczego elementu przedsięwzięcia

Nazwa elementu przedsięwzięcia	Jednostka	Maksymalny jednostkowy koszt kwalifikowany na jeden budynek (*)
kolektory słoneczne	zestaw	do 8 000 zł
mikroinstalacje fotowoltaiczna	zestaw	do 30 000 zł**

Dofinansowanie wyżej wymienionych instalacji wyłącznie w formie pożyczki

Nazwa elementu przedsięwzięcia	Jednostka	Maksymalny jednostkowy koszt kwalifikowany na jeden budynek
przyłącze i instalacja wewnętrzna gazowa/olejowa (***)	zestaw	do 5 000 zł
przyłącze ciepłne (***)	zestaw	do 10 000 zł
przyłącze i instalacje wewnętrzne elektroenergetyczne (***)	zestaw	do 8 000 zł

(*) Koszty przekraczające wyżej określone limity stanowią koszt niekwalifikowany

(**) maksymalnie do 6 000zł / kWp

(***)Uzasadnione zmiany instalacji, element jest rozpatrywany jako towarzyszący.



- Przez jednorodzinny budynek mieszkalny należy rozumieć budynek wolnostojący albo budynek w zabudowie bliźniaczej, szeregowej lub grupowej, służący zaspokajaniu potrzeb mieszkaniowych, stanowiący konstrukcyjnie samodzielną całość, w którym dopuszcza się wydzielenie nie więcej niż dwóch lokali mieszkalnych albo jednego lokalu mieszkalnego i lokalu użytkowego o powierzchni całkowitej nieprzekraczającej 30% powierzchni całkowitej budynku
- Przedsięwzięcie nie może być realizowane na nieruchomościach wykorzystanych sezonowo (np. domki letniskowe)
- Zastosowanie indywidualnych źródeł ciepła jedynie w sytuacji, gdy podłączenie do sieci ciepłowniczej na danym obszarze nie jest możliwe lub nie jest uzasadnione ekonomicznie (w przypadku wymiany na kocioł węglowy również sieci gazowej)
- Modernizowane przegrody (np. ściany, okna, drzwi) muszą spełniać normy określone w Warunkach Technicznych, obowiązujących od 31.12.2020 r.
- Podatek dochodowy – na chwilę obecną będzie istniała konieczność zapłaty podatku od otrzymanej dotacji, trwają prace nad zdjęciem tego obowiązku, jednakże nie można zrobić tego w trwającym roku podatkowym, więc w 2018 roku nie będą wypłacane dotacje by uniknąć ich opodatkowania



Krajowy Program „Czyste Powietrze”

Ważne informacje

- Zadania mogą być realizowane zarówno w obiektach istniejących (oddanych do użytkowania) jak i nowobudowanych.
- W przypadku istniejących jednorodzinnych budynków mieszkalnych rodzaj przedsięwzięć to:
 - ☐ wymiana źródła ciepła starej generacji opalanych paliwami stałymi (c.o. lub c.o. i c.w.u),
 - ☐ działania termomodernizacyjne
 - ☐ zastosowanie odnawialnych źródeł energii cieplnej i elektrycznej.
- W przypadku **nowobudowanych** budynków do kosztów kwalifikowanych zalicza się **wyłącznie** koszty zakupu i montażu źródeł ciepła oraz instalacji OZE
- Budynki nowobudowane muszą spełniać Warunki techniczne obowiązujące od dnia 31.12.2020r.



Krajowy Program „Czyste Powietrze”

- Dofinansowaniu podlegają przedsięwzięcia rozpoczęte do 12 miesięcy przed dniem złożenia wniosku
- Istnieje możliwość łączenia dofinansowania z innymi programami pod warunkiem uniknięcia podwójnego finansowania przestrzegania regulacji właściwych dla poszczególnych źródeł
- Za zakończenie zadania uznaje się podpisanie protokołu odbioru przez Beneficjenta oraz pracownika WFOŚiGW w Gdańsku
- **Na jeden budynek może zostać złożony jeden wniosek o dofinansowanie**



Krajowy Program „Czyste Powietrze”

Wykaz dodatkowych dokumentów do wniosku

- 1) Dokumenty potwierdzające prawo własności nieruchomości, jeżeli we wniosku nie podano informacji na temat numeru księgi wieczystej;
- 2) Kopia zgłoszenia zamiaru wykonania prac budowlanych wraz z oświadczeniem, że właściwy organ architektoniczno-budowlany nie wniósł sprzeciwu lub ostateczna decyzja pozwolenia na budowę (jeśli dotyczy);
- 3) Pozwolenia organu architektoniczno-budowlanego (jeśli dotyczy);
- 4) Branżowa dokumentacja projektowa wykonana przez uprawnionego projektanta/ audyt energetyczny, ekspertyza ornitologiczna lub chiropterologiczna - jeśli zostały wykonane;
- 5) Oświadczenie o dochodach w ramach Programu Priorytetowego „Czyste Powietrze” wraz z dokumentami potwierdzającymi osiągnięte dochody



Krajowy Program „Czyste Powietrze”

Trwałość przedsięwzięcia

NFOŚiGW/WFOŚiGW dokonuje kontroli przedsięwzięć samodzielnie lub poprzez podmioty zewnętrzne w okresie trwałości.

Okres trwałości wynosi 3 lata od zakończenia przedsięwzięcia.





Dziękuję za uwagę

Marcin Gregorowicz

e-mail: marcin.gregorowicz@wfos.gdansk.pl

doradztwo@wfos.gdansk.pl

www.wfos.gdansk.pl

www.wfos.gdansk.pl/projekty/doradztwo

