

**Projekt do pkt 19**

**UCHWAŁA NR .....  
RADY GMINY SIERAKOWICE**

z dnia 14 grudnia 2021 r.

**w sprawie wyrażenia zgody na zamianę nieruchomości**

Na podstawie art. 18 ust. 2 pkt 9 litera „a”, art. 7 ust. 1 pkt 10 ustawy z dnia 08 marca 1990 r. o samorządzie gminnym (tekst jednolity Dz. U. z 2021 r., poz. 1372 z późniejszymi zmianami), art. 14 ust. 3 i ust. 5 ustawy z dnia 21 sierpnia 1997 r. o gospodarce nieruchomościami (tekst jednolity Dz. U. z 2021 r., poz. 1899 z późniejszymi zmianami),

**Rada Gminy Sierakowice u c h w a ł a, co następuje:**

**§ 1.1.** Wyraża zgodę na dokonanie zamiany gruntów stanowiących własność Gminy Sierakowice obejmujących działki:

Obręb ewidencyjny	Nr działki	Powierzchnia (ha)
Borowy Las	23/5	0,50
	27/6	0,03
	27/16	0,2548
Paczewo	176/12	0,2019
	176/13	0,1910
	196/3	0,57
	197/3	0,10
	151/3	0,48
	175/2	0,40
Mojusz	215/3	0,47
	241/3	0,22
	239/4	0,12
	214/3	0,47
	240/5	0,42
Szkłana	288/5	0,17
	289/5	0,18
	295/3	0,08
Mojusz	282/2	0,31
	286/2	0,01
	283/3	0,31
	284/3	0,21
	285/3	0,20
	293/3	0,19
	294/3	0,21
Mojusz	216/3	0,13
	217/4	0,23
	239/5	0,26
	240/6	0,09
	240/7	0,16
	257/12	0,16
Borowy Las	197/1	0,1277

	193/4	1,4121
	213	1,12
Pałubice	104	0,39
Kamienicki Młyn	16	1,74
Zwartowo	10/6	13,0161

na nieruchomości o numerze ewidencyjnym 3001 o pow. 21,9800 ha, położoną w obrębie Łyśniewo, Gmina Sierakowice, stanowiącą własność Skarbu Państwa Państwowego Gospodarstwa Leśnego „Lasy Państwowe” Nadleśnictwo Kartuzy.

2. Szczegółowe położenie działek zaznaczono na mapach stanowiących załączniki (od nr 1 do nr 10) do niniejszej uchwały.

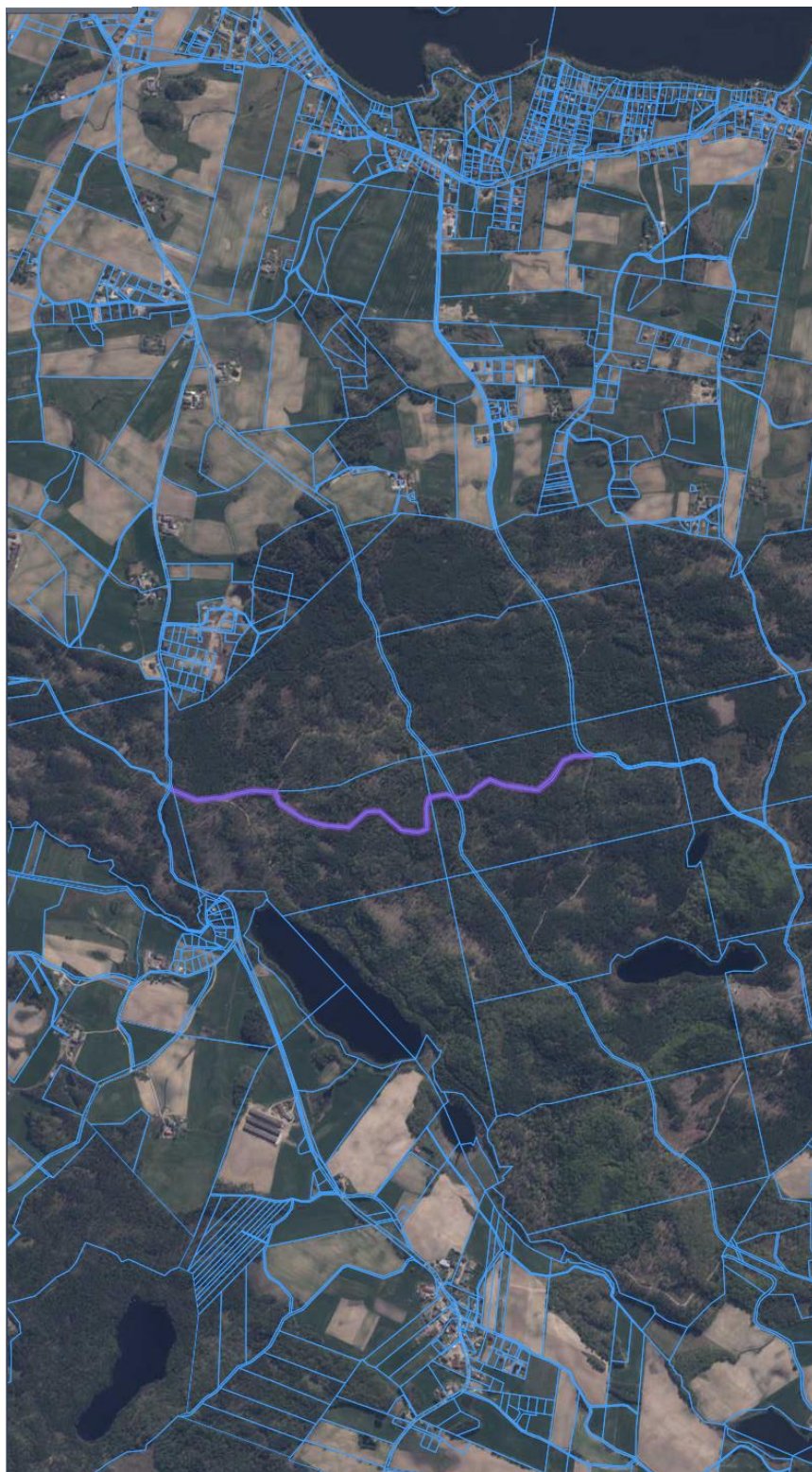
§ 2. Wykonanie uchwały powierza się Wójtowi Gminy Sierakowice.

§ 3. Uchwała wchodzi w życie z dniem podjęcia.

§ 4. Traci moc uchwała Rady Gminy Sierakowice Nr XIX/222/16 z dnia 2 czerwca 2016 r. w sprawie zamiany z dopłatą nieruchomości pomiędzy Gminą Sierakowice a Skarbem Państwa – Państwowym Gospodarstwem Leśnym „Lasy Państwowe” Nadleśnictwo Kartuzy.

Załącznik Nr 1 do uchwały Nr .....  
Rady Gminy Sierakowice  
z dnia 14 grudnia 2021 r.

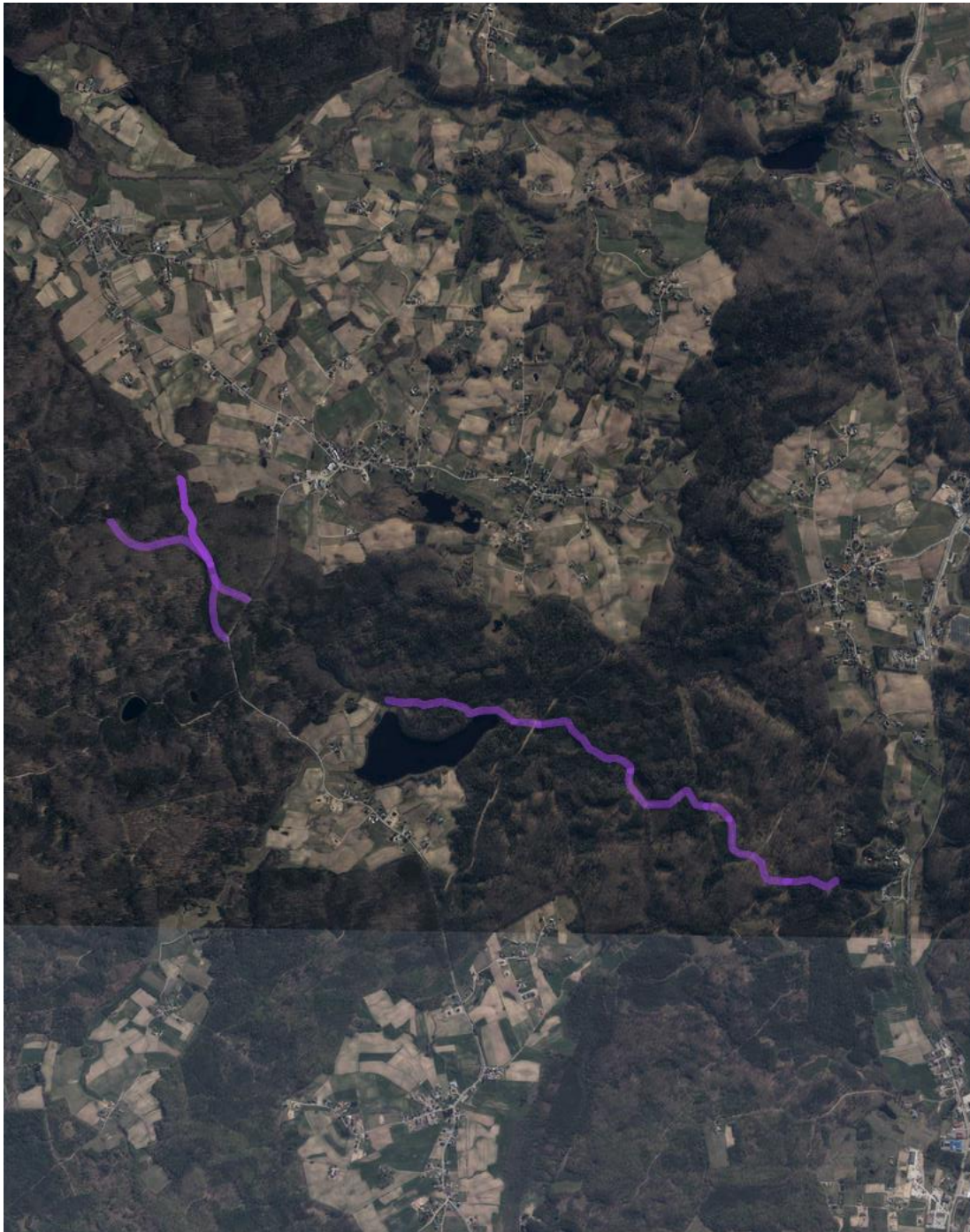
Gmina: Sierakowice  
Obręb: Borowy Las  
dz. 23/5, 27/6, 27/16





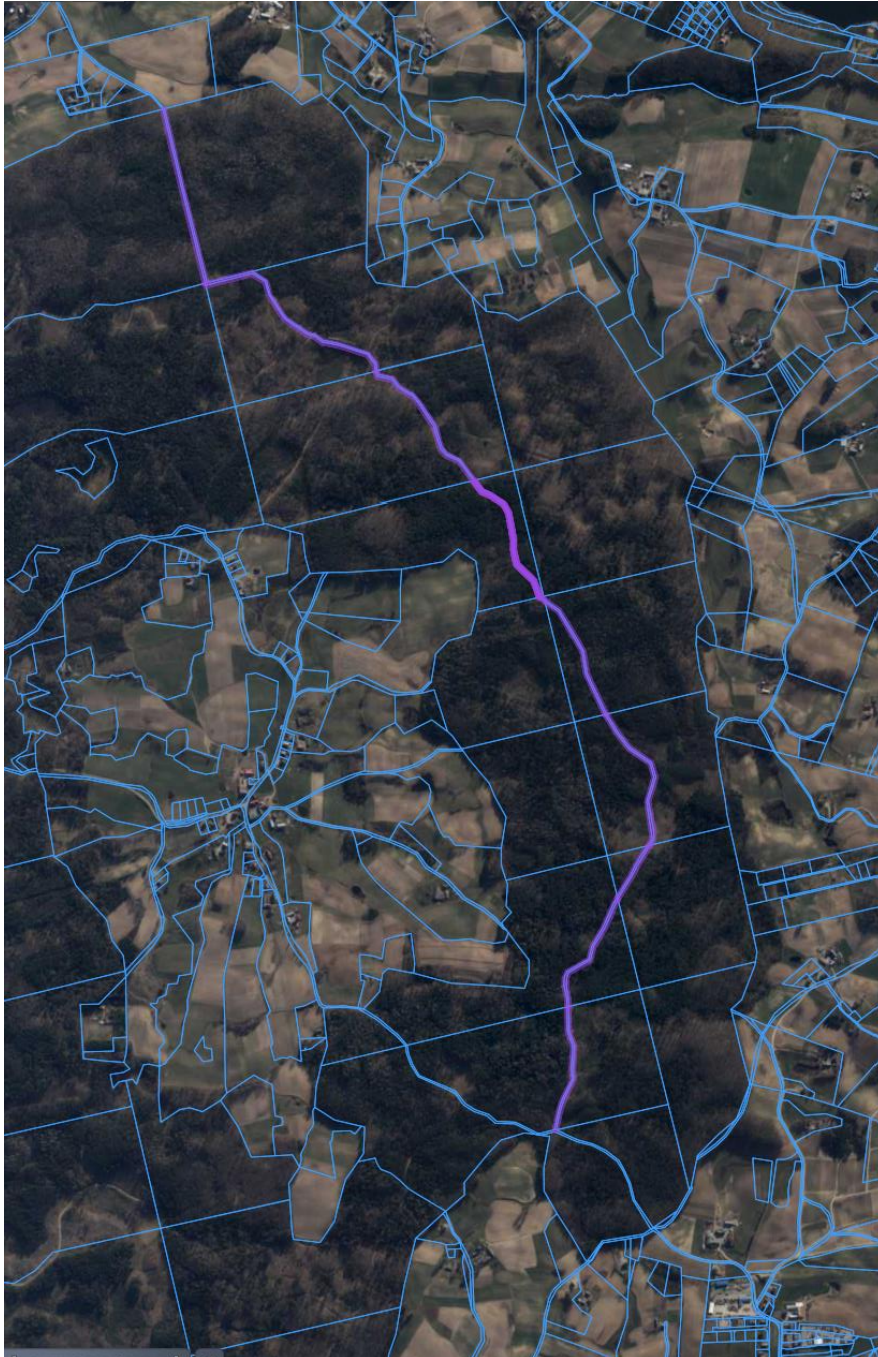
Załącznik Nr 2 do uchwały Nr .....  
Rady Gminy Sierakowice  
z dnia 14 grudnia 2021 r.

Gmina: Sierakowice  
Obręb: Paczewo  
dz. 176/12, 176/13, 196/3, 197/3, 151/3, 175/2  
Obręb: Mojusz  
dz. 215/3, 241/3, 239/4, 214/3, 240/5



Załącznik Nr 3 do uchwały Nr .....  
Rady Gminy Sierakowice  
z dnia 14 grudnia 2021 r.

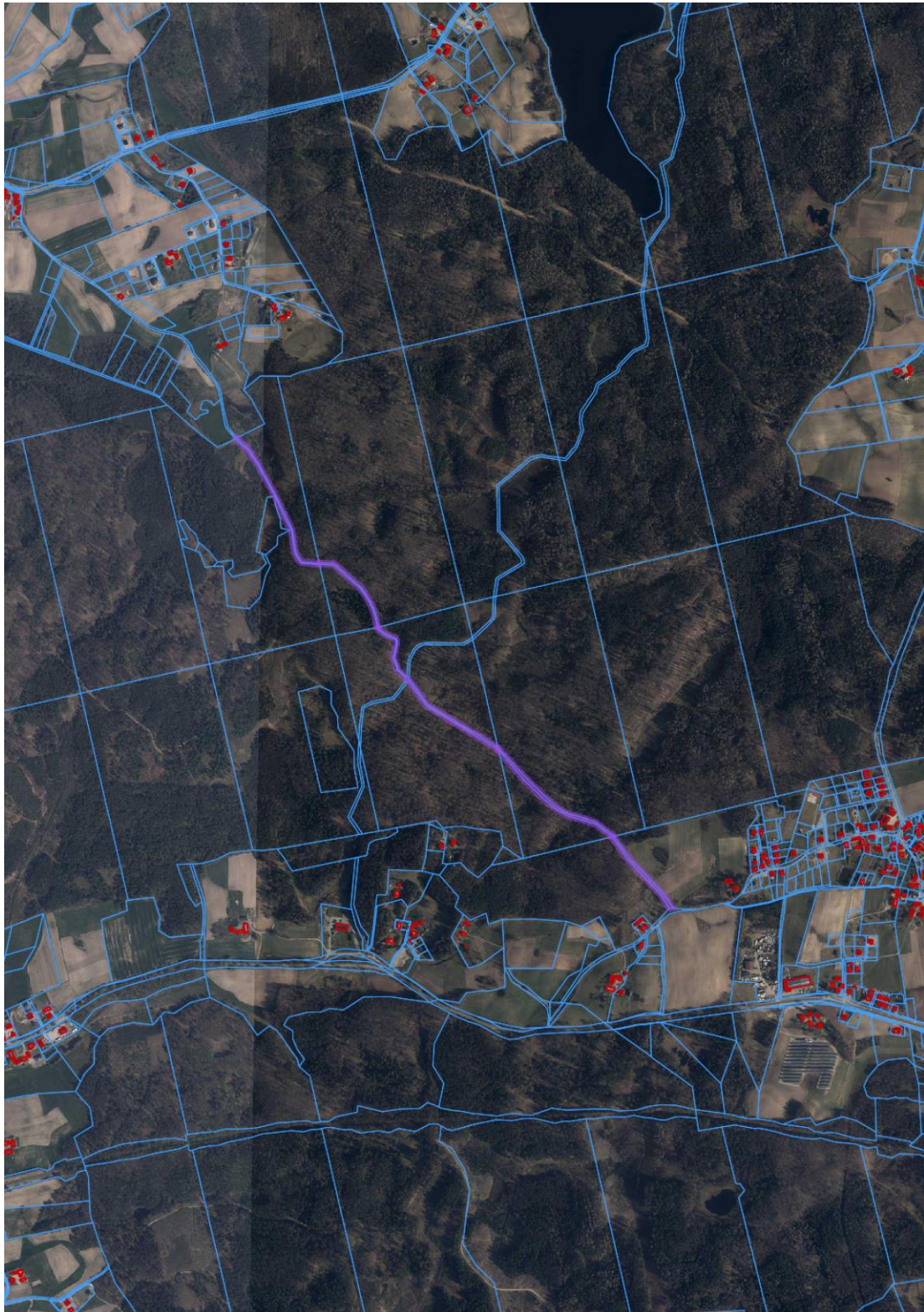
Gmina: Sierakowice  
Obręb: Szklana  
dz. 288/5, 289/5, 295/3  
Obręb: Mojusz  
dz. 282/2, 286/2, 283/3, 284/3, 285/3, 293/3, 294/3





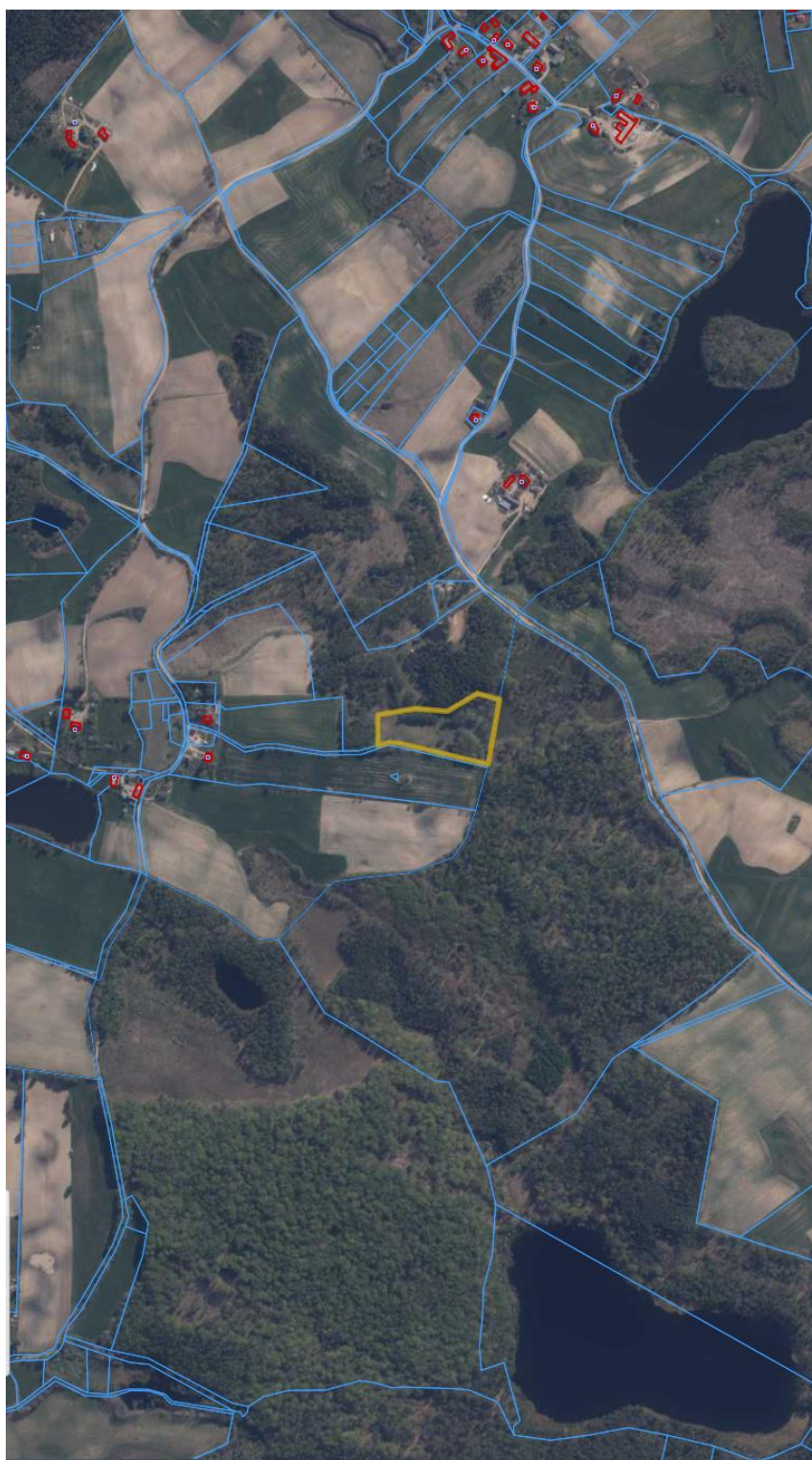
Załącznik Nr 4 do uchwały Nr .....  
Rady Gminy Sierakowice  
z dnia 14 grudnia 2021 r.

Gmina: Sierakowice  
Obręb: Mojusz  
dz. 216/3, 217/4, 239/5, 240/6, 240/7, 257/12





Gmina: Sierakowice  
Obręb: Borowy Las  
dz. 213



Załącznik Nr 6 do uchwały Nr .....  
Rady Gminy Sierakowice  
z dnia 14 grudnia 2021 r.

Gmina: Sierakowice  
Obręb: Borowy Las  
dz. 197/1, 193/4





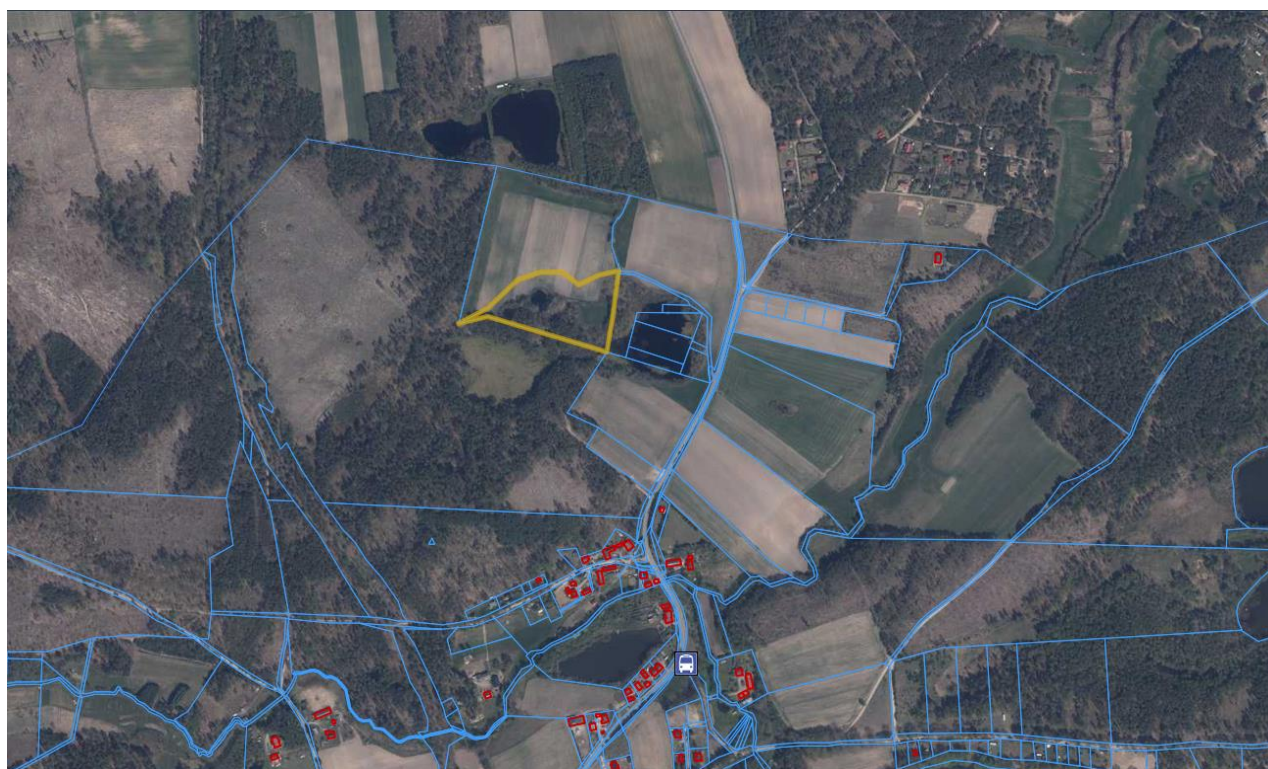
Załącznik Nr 7 do uchwały Nr .....  
Rady Gminy Sierakowice  
z dnia 14 grudnia 2021 r.

Gmina: Sierakowice  
Obręb: Pałubice  
dz. 104



Załącznik Nr 8 do uchwały Nr .....  
Rady Gminy Sierakowice  
z dnia 14 grudnia 2021 r.

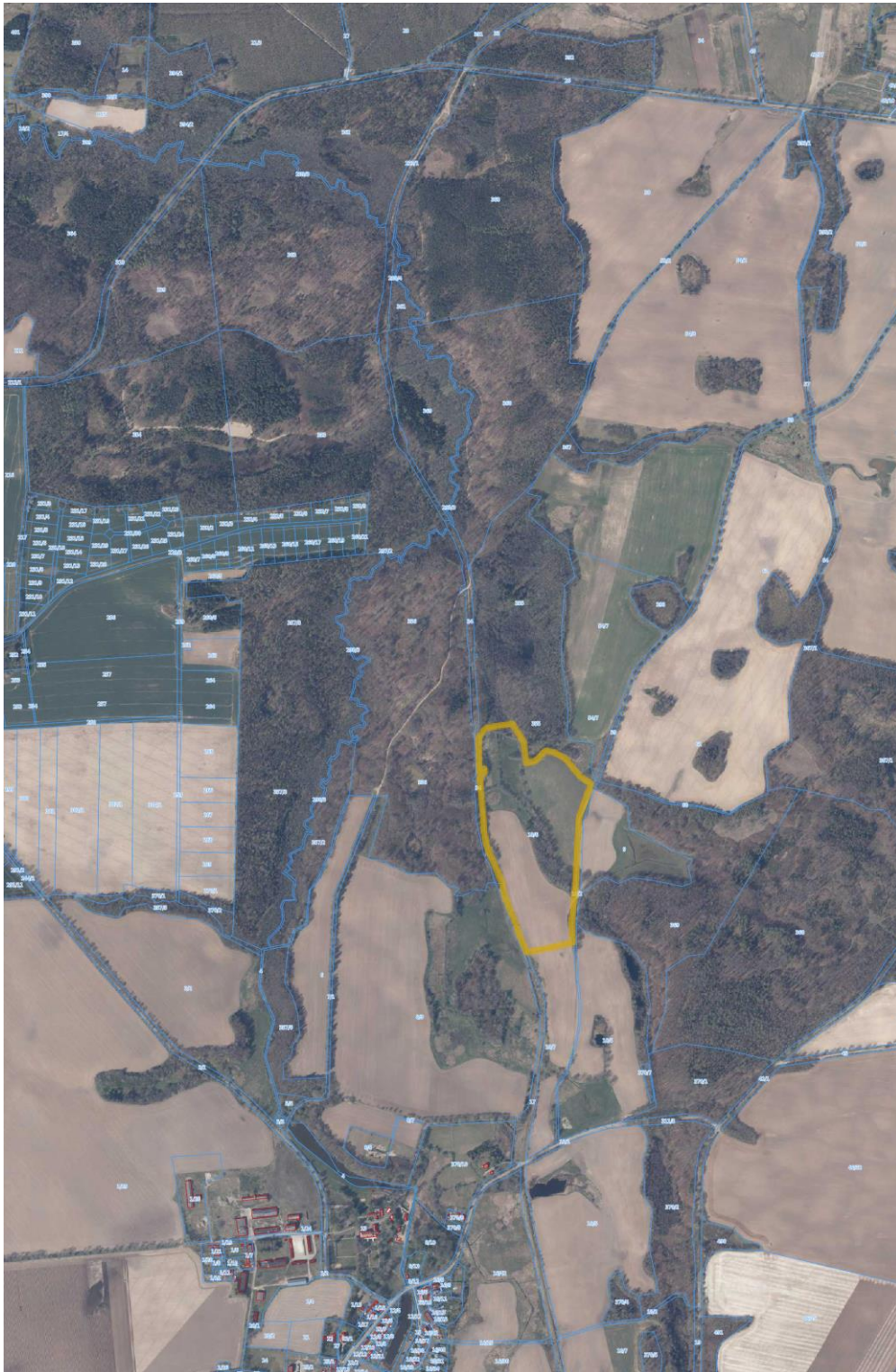
Gmina: Sierakowice  
Obręb: Kamienicki Młyn  
dz. 16





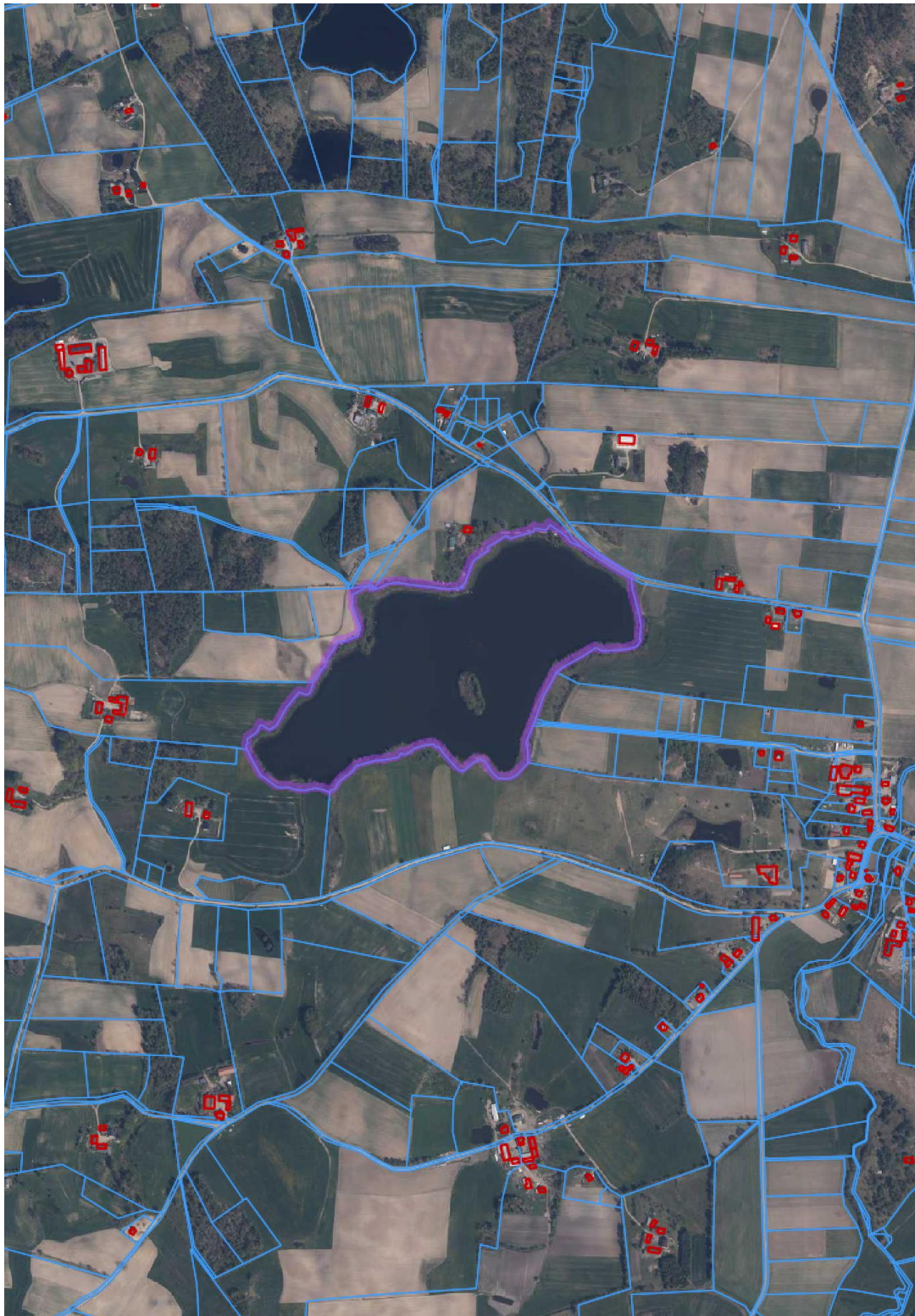
Załącznik Nr 9 do uchwały Nr .....  
Rady Gminy Sierakowice  
z dnia 14 grudnia 2021 r.

Gmina: Choczewo  
Obręb: Zwartowo  
dz. 10/6





Gmina: Sierakowice  
Obręb: Łyśniewo  
dz. 3001





### **Uzasadnienie**

Zamiana gruntów odbywa się za obopólną zgodą Państwowego Gospodarstwa Leśnego „Lasy Państwowe” Nadleśnictwo Kartuzy i Gminy Sierakowice.

Działka o numerze ewidencyjnym 3001 - Jezioro Miemino, nabyta od Skarbu Państwa Państwowego Gospodarstwa Leśnego „Lasy Państwowe” Nadleśnictwo Kartuzy zostanie wykorzystane na cele rekreacyjno-wypoczynkowe. W zamian za nabycie nieruchomości Gmina Sierakowice przekazuje działki, które są niezbędne Skarbowi Państwa Państwowemu Gospodarstwu Leśnemu „Lasy Państwowe” Nadleśnictwo Kartuzy w celu prowadzenia prawidłowej gospodarki leśnej.

Wobec powyższego, zamiana gruntów wymienionych w uchwale jest uzasadniona.